

Habr  que tener en cuenta una serie de medidas preventivas:

- Eliminar los art culos desechados donde pueda acumularse el agua de lluvia.
- Vaciar dos veces por semana los recipientes exteriores que puedan acumular agua: juguetes, ceniceros, platos de las macetas, jarrones, cubos, platos de animales dom sticos, piscinas de pl stico, etc....
- Cubrir con telas mosquiteras (malla de 2 mm m ximo) las cisternas y los tanques abiertos.
- Vaciar dos veces por semana o tapar con tela mosquitera los fregaderos y las balsas peque as.
- Las canaletas de recolecci n de aguas de los tejados se han de mantener limpias de restos vegetales.
- Evitar acumulaciones de agua en zonas de drenajes o canales de desag es.
- Evitar los agujeros y las depresiones de tierra donde pueda acumular agua y tapar los agujeros de los trocos de los arboles cubri ndolos de arena.
- Las balsas, estanques y las piscinas, es necesario actuar de manera que el agua que contengan no se conviertan en un foco de cr a de mosquitos. Cuando est n vac as se han de mantener completamente secas. En caso de piscinas llenas de agua, se deben mantener debidamente tratadas.

Siguiendo estos consejos, con la colaboraci n de los ciudadanos, conseguiremos minimizar los problemas ocasionados por los mosquitos

Para m s informaci n puede llamar al tel fono de Sanidad de Sagunto:

962655895

962655858- Ext. 6846-6847-6850

Tambi n puede contactar con

Rentokil Initial:

900811007



Ayuntamiento
de Sagunto

Rentokil
Initial

M s informaci n:



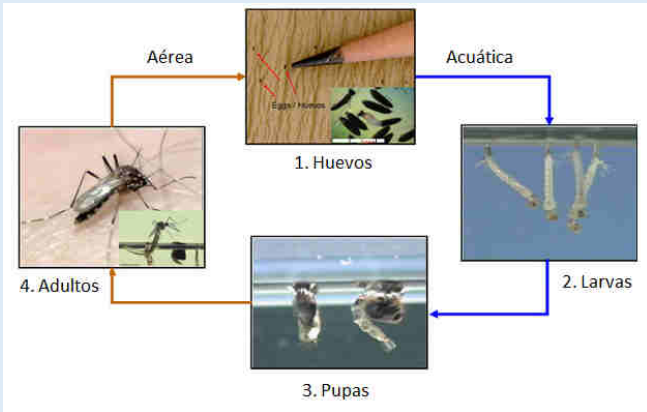
<http://cuidatecv.es/pubs/mosquito-tigre-2/>

CONSEJOS PR CTICOS PARA PREVENIR EL MOSQUITO TIGRE (*Aedes albopictus*)



“La prevenci n es el mejor m todo para el control del mosquito tigre”

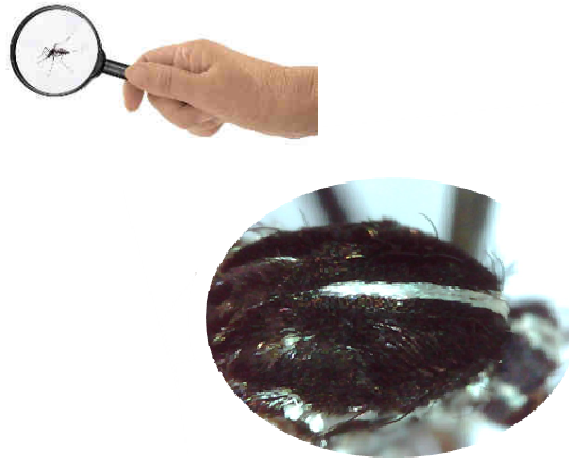
El ciclo biológico presenta las fases de huevo, larva, pupa y adulto. Las fases inmaduras son acuáticas (larva y pupa), mientras que el adulto es la fase aérea.



Su hábitat larvario original son agujeros llenos de agua en el interior de los troncos de árboles de las selvas del sureste asiático, pero se adapta muy bien a cualquier cavidad natural, así como a recipientes artificiales como bidones, lavaderos, platos de tiestos, neumáticos viejos u otros tipos de recipientes.



El mosquito adulto tiene un tamaño entre los 2-10 mm y se reconoce por las rayas blancas en la cabeza, cuerpo y patas.



Es activo de día y principalmente en el exterior de las casas donde se refugia en áreas sombrías. Vuelan hasta los 400 metros desde el lugar de cría.

Las hembras producen molestias a causa de las numerosas picaduras que hacen.



El interés sanitario de esta especie es la posibilidad de ser un potencial transmisor (vector) de enfermedades infecciosas, algunas víricas como el dengue o la chikungunya. Si bien hasta el momento esta posibilidad es muy baja en nuestro país hemos de considerarla con precaución.



Teniendo en cuenta que el mosquito tigre realiza la puesta de huevos en cualquier lugar de pequeñas dimensiones susceptible de quedar inundado y que contenga agua durante unos días, las medidas de actuación se han de centrar, en primer lugar, en localizar todos estos puntos o zonas de cría de los mosquitos.

Una vez localizados, las medidas se centrarán en eliminar todos los elementos o puntos de riesgo posibles.